

TOYOTA MATERIAL HANDLING EUROPE

RETNINGSLINJER FOR YRKESETIKK

(CODE OF CONDUCT GUIDE)



TOYOTA

TOYOTA MATERIAL HANDLING EUROPE



ADMINISTRERENDE DIREKTØRS

INNLEDNING

Hos Toyota Material Handling Europe (TMHE) er vi bestemt på å være førstevalg for alle kunder som søker løsninger for materialhåndtering - det er et mål som alle medarbeidere i TMHE arbeider mot.

Vi skal nå målet gjennom å levere høy kvalitet, innovative produkter, service og løsninger som skaper verdiøkning for kundenes virksomhet - og vi skal gjøre det gjennom å benytte våre tilgjengelige ressurser på en ansvarsfull, bærekraftig, sosial og miljømessig måte.

Som ansatte hos TMHE bør vi som individ alltid oppføre oss med integritet og etterleve alle relevante lover og regler, samt sørge for at TMHE som bedrift, gjør det samme.

Med bakgrunn i disse tre utgangspunkter har ledelsen i TMHE i samarbeid med Toyota Industries Corporation, utviklet TMHE Code of Conduct som er våre retningslinjer for etisk oppførsel. Hensikten er å tydelig avgrense og definere hva slags etisk oppførsel som kreves av den enkelte ansatte.

TMHE forplikter seg til rettferdig og ærlig forretningsførsel, og tar sikte på å bli den mest respekterte og pålitelige partneren innen materialhåndtering i Europa. For å kunne nå dette målet må hver enkelt av oss huske at vi representerer TMHE, og at vi skal oppføre oss tilsvarende i alle arbeidsrelaterte sammenhenger.

Dette medfører at vi skal være ærlige, pålitelige og grundige i vår oppførsel og at vi skal utøve god dømmekraft når vi foretar avgjørelser.

Jeg krever og venter at alle ansatte hos TMHE leser nøye og fullstendig gjennom disse retningslinjer for yrkesetikk og opptre i samsvar både med reglens ordlyd og siktemål.

Matthias Fischer

Administrerende direktør (president) Toyota Material Handling Europe
Februar 2012

INNHOILDSFORTEGNELSE

Vårt oppdrag	side	6
Våre kjerneverdier	side	6
Instruksjoner	side	8
TMHE og oss	side	9
Våre aktiviteter i TMHE	side	10
Behandling av leverandører, kunder og andre tredjeparter	side	12
TMHE og samfunnet	side	14
Håndtering av brudd på retningslinjene for yrkesetikk	side	15
Definisjoner	side	17

1. VÅRT **OPPDRA**G

Å være førstevalget når kunder leter etter materialhåndteringsløsninger og anerkjennes for våre innovative produkter og tjenester samt vår respekt for samfunnet.

Vi oppnår tillit hos kundene ved å levere produkter og tjenester med svært høy kvalitet som tilfører kundens firma ekstra verdi.

Vi respekterer forventningene og ambisjonene til våre ansatte, aksjeholdere og leverandører gjennom kontinuerlig søken etter forbedringsmuligheter.

2. VÅRE **KJERNEVERDIER**

Vår tilnærming til forretningsdrift, og verdiene som styrer vår oppførsel, er basert på «The Toyota Way».

Det er en ledelsesfilosofi og et sett av prinsipper som representerer det høyeste nivå av rettleiding for vår forretningsdrift og for vår oppførsel i vårt daglige arbeide. Alle ansatte forventes å anvende disse verdiene i sitt daglige virke og i relasjoner med andre.



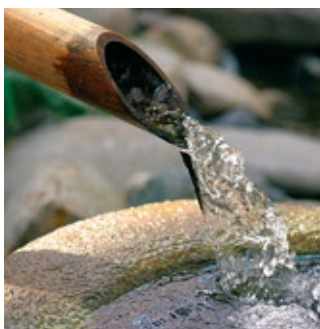
Utfordring

Vi har en langsiktig visjon og streber mot å mestre alle utfordringer med motet og kreativiteten som er nødvendig for å virkeliggjøre denne visjonen.



Kaizen

Vi forbedrer kontinuerlig vår forretningsdrift og har alltid innovasjon og utvikling som mål. Ingen prosess kan erklæres perfekt. Det vil alltid være rom for forbedringer.



Genchi Genbutsu

Vi praktiserer Genchi Genbutsu, som betyr «å gå til kilden», for å finne sannheten og på bakgrunn av denne foreta korrekte bestemmelser, bygge konsensus og nå mål.



Respekt

Vi respekterer andre, gjør alt vi kan for å forstå andre, tar på oss ansvar og gjør vårt beste for å bygge gjensidig tillit.



Samarbeid

Vi stimulerer personlig og yrkesmessig vekst, deler muligheter for utvikling og maksimaliserer ytelsene til den enkelte og til teamet.

3. INSTRUKSJONER

Hvem gjelder TMHEs retningslinjer for yrkesetikk for?

TMHEs retningslinjer for yrkesetikk anvendes for alle firmaer og ansatte som drives under kontroll av ledelsen i TMHE. TMHEs retningslinjer for yrkesetikk gjelder også kontraktører og konsulenter som er ansatt av TMHE.

Hvordan skal TMHEs retningslinjer for yrkesetikk anvendes?

Som ansatt hos TMHE forventes det at du leser og forstår TMHEs retningslinjer for yrkesetikk for alltid å handle i samsvar med kravene de definerer.

Det er en plikt for alle ledere i TMHE å forsikre seg om at TMHEs retningslinjer for yrkesetikk iverksettes og følges, og lederne skal dyrke en konsernkultur i samsvar med reglens ordlyd og hensikt.

Hvem kan du kontakte for mer informasjon om TMHEs retningslinjer for yrkesetikk?

Når TMHE ansatte trenger klargjøring eller mer informasjon om TMHEs retningslinjer for yrkesetikk, eller dersom de er i tvil om en viss oppførsel eller forretningspraksis, skal de søke informasjon og råd fra sin nærmeste overordnede, den ansvarlige funksjonslederen eller den oppfølgingsansvarlige i firmaet de arbeider for.

Løfte om å følge TMHEs retningslinjer for yrkesetikk

Innen TMHE ser vi på brudd på TMHEs retningslinjer for yrkesetikk som en alvorlig sak.

Som TMHE ansatt sier du deg enig i kravene som er definert i TMHEs retningslinjer for yrkesetikk, og at du vil følge reglene som styrer eller gir deg råd i jobben din.

Brudd på disse TMHE reglene vil straks håndteres av TMHE på en passende måte, og kan føre til disiplinære tiltak.

4. **TMHE** OG **OSS**

TMHE har forpliktet seg til å utvide sine forretningsaktiviteter for å kunne tilby arbeid og opprettholde rettferdige og stabile arbeidsforhold. Samtidig forsøker TMHE å skape et harmonisk og stimulerende arbeidsmiljø. Som motytelse forsøker vi som er ansatt å utføre våre plikter med integritet. Ved fullt ut å utnytte våre talenter og ved å samarbeide med andre forsøker vi å øke de forretningsmessige resultatene for TMHE.

Respektere menneskerettighetene

Vi respekterer menneskerettighetene og diskriminerer ikke med hensyn til rase, kjønn, etnisitet, alder, religion, seksuell legning, fysiske handicap eller ekteskapelig eller foreldremessig status. Mobbing eller plaging på arbeidsplassen vil ikke bli tolerert.

TMHE har blant annet forpliktet seg til å følge Menneskerettserklæringen med hensyn til å avskaffe barnarbeid, tvangs- og slavearbeid, så vel som å følge reglene for å avskaffe diskriminering med hensyn til ansettelse og yrke, og friheten til fagorganisering og opprettelse av kollektive tariffavtaler.

Oppnå og vedlikeholde et trygt og sunt arbeidsmiljø

TMHE forsøker å skape et trygt, sunt arbeidsmiljø for alle sine ansatte. Dersom et problem eller ulykke oppstår skal vi iverksette passende tiltak og undersøke alle årsaker, for å kunne forhindre at hendelsen gjentar seg. Det er absolutt forbudt å bruke eller være påvirket av narkotika og/eller alkohol i arbeidstiden.

Andre aktiviteter

Vi fokuserer på vår jobb og våre plikter, og utfører disse med integritet. Når vi er ansatt hos TMHE bør vi ikke ta annet arbeide uten å få samtykke til dette på forhånd, og vi skal heller ikke ha interesse av eller delta i noen aktivitet utenfor TMHE som kan skade TMHEs rykte eller integritet.

Forbedring av arbeidseffektivitet og kunnskaper

Vi søker etter innovativ tenking og kontinuerlig forbedring, og vi har forpliktet oss til å øke vår effektivitet. Vi søker også kontinuerlig etter personlig vekst og å øke vår profesjonelle kunnskap ved å delta i opplæring og andre relevante aktiviteter. Selv om personlig vekst har mange dimensjoner og kan ha ulik betydning for ulike mennesker, inkluderer personlig vekst hos TMHE slike elementer som utvidet erfaring og kunnskap, og evnen til å ta på seg økt ansvar.

5. VÅRE **AKTIVITETER** I TMHE

TMHE leverer høykvalitetsprodukter, tjenester og verdikjende løsninger som oppfyller kundenes krav. TMHE vil også opprettholde de høye standarder innen helse, miljø og sikkerhet, og setter ambisiøse mål for alle aktiviteter, inklusive forskning og utvikling, innkjøp, distribusjon, salg og service. Ved å gjøre det har TMHE forpliktet seg til å opptre som en god samfunnsborger og å respektere reglene i de samfunnene vi opptre i. TMHE er også opptatt av å beskytte sine eiendeler og forretningshemmeligheter.

Overholde lover og regler

Vi skal overholde alle relevante lover og regler i de respektive geografiske områder som TMHE opererer i. Det er vårt ansvar å være kjent med lovene som gjelder for alle våre forretningsaktiviteter, inkludert konkurranselovgivning og miljøvernlovgivning.

Det er vårt ansvar å oppføre oss, både i arbeidsrelaterte situasjoner og ellers, på en slik måte at der ikke påvirker negativt eller skader TMHEs gode rykte.

Overholde TMHE policy og interne direktiver

Vi skal overholde alle TMHEs direktiver for ledelse eller interne direktiver som til enhver tid gjelder.

Administrasjon og bruk av eiendeler og konfidensiell informasjon

TMHE har et bredt utvalg av materielle og immaterielle eiendeler (inkludert rettigheter til åndsverk, så som patenter og designrettigheter) som alle er verdifulle og viktige for vellykket forretningsdrift. For at TMHE skal kunne utnytte slike eiendeler effektivt i forretningsdriften, må vi administrere slike eiendeler nøyaktig og profesjonelt.

Dette betyr at følgende direktiver gjelder innen TMHE:

Beskyttelse av TMHEs eiendomsrett til åndsverk og andre immaterielle verdier

Vi skal kontinuerlig beskytte TMHEs åndsverk mot alle brudd på eiendomsretten. Dette inkluderer alle rettigheter til åndsverk og andre immaterielle eiendeler som er skapt eller utviklet, direkte eller indirekte, av eller for TMHE.

Beskyttelse av TMHEs konfidensielle informasjon, forretningshemmeligheter og know-how.

TMHEs forretningshemmeligheter og annen konfidensiell informasjon og know-how skal ikke utleveres til andre enn de som har behov for denne. Vi skal følge TMHE regler for bruk av konfidensiell og sensitiv informasjon, og vi skal gjøre vårt ytterste for å unngå offentliggjøring eller lekkasje av forretningshemmeligheter. Selv etter avsluttet arbeidsforhold eller engasjement (uansett årsak) hos TMHE, har vi ikke anledning til å offentliggjøre noe konfidensiell informasjon som vi har fått kjennskap til under vår ansettelse eller engasjement hos TMHE. *TMHE «retningslinjer for konfidensialitet»* (finnes på TMHEs intranet) gir detaljerte retningslinjer og regler for omgang med informasjon og data som er konfidensiell eller forretnings sensitiv av natur.

Forbud mot innsidehandel

Vi har forbud mot å handle aksjer i selskap, eller handle andre børsapirer, ved hjelp av ikke-offentlig informasjon som vi har fått tilgang til gjennom våre forretningsaktiviteter i TMHE (*innsidehandel*). Vi skal forstå at innsidehandel er en forbrytelse i de fleste land, og at det ødelegger den gjensidige tilliten mellom firmaer, investorer og forretningspartnere.

Beskyttelse av personlig informasjon

Vi skal behandle alle personopplysninger nøyaktig og i samsvar med gjeldende lover og regler. Vi skal innhente og lagre personopplysninger om kunder og forretningspartnere utelukkende på lovlig måte, vi skal administrere og beskytte slik informasjon godt, og slik informasjon skal utelukkende benyttes til det formål de ble innhentet for.

Bruk av firmaets kommunikasjonssystem

Telefon, e-post, internett og andre kommunikasjonssystemer som stilles til rådighet av TMHE skal benyttes for forretningsformål og med forsiktighet. *TMHE End User IT Policy* (tilgjengelig på TMHEs intranet) gir detaljerte regler for håndtering av e-post, internett, IT- og telekommunikasjonssystemer, maskinvare, programvare og bruk av passord på arbeidssstedet.

Regnskap og rapportering

TMHE skal opprettholde nøyaktige og pålitelige regnskapsdata. Alle finansielle og andre rapporter skal gi et nøyaktig bilde av TMHEs finansielle transaksjoner.

6. BEHANDLING AV

LEVERANDØRER, KUNDER

OG ANDRE TREDJEPARTER

TMHE skal være førstevalget når kunder leter etter materialhåndteringsløsninger, og skal anerkjennes for våre innovative produkter og tjenester samt vår respekt for samfunnet. TMHE ønsker å oppnå tillit hos kundene ved å levere produkter og tjenester med svært høy kvalitet som tilfører kundens firma ekstra verdi.

Kontrakter og andre forpliktelser

TMHE vedkjenner seg prinsippet om at avtaler og andre forpliktelser skal etterleves, og TMHE skal forsøke å oppfylle slike kontrakter og forpliktelser.

Rettferdig forretningsførsel

TMHE skal drive rettferdig forretningsførsel og er forpliktet til å følge reglene om rettferdig konkurranse.

Interessekonflikter

Personlige forbindelser med leverandører, kunder og andre tredjeparter kan medføre situasjoner der en interessekonflikt – virkelig eller tilsynelatende – kan oppstå. Vi bør derfor alltid forsikre oss om at vi forblir uavhengige (og blir opplevd som uavhengige) av alle tredjeparter som har kontraktsmessige forbindelser med TMHE.

Kreve og akseptere fordeler

En interessekonflikt kan oppstå dersom en ansatt hos TMHE tilbys en gave, gjestfrihet eller andre fordeler som kan påvirke hans/hennes dømmekraft med hensyn til forretningstransaksjoner – så som plassering av bestillinger eller opprettelse av kontrakter. Ingen ansatt hos TMHE har lov til direkte eller indirekte å kreve eller akseptere noen som helst uberettiget gave eller annen uberettiget fordel fra noen leverandør, kunde eller annen tredjepart (inkludert offentlige instanser, myndigheter eller tilsvarende organer) i forbindelse med forretningstransaksjoner eller i annen sammenheng.

Tilby og yte fordeler

TMHE konkurrerer ved å tilby høykvalitetsprodukter, tjenester og verdiøkende løsninger. Ingen ansatt hos TMHE har lov til direkte eller indirekte å tilby eller yte noen som helst uberettiget gave eller annen uberettiget fordel til noen leverandør, kunde eller annen tredjepart (inkludert offentlige instanser, myndigheter eller tilsvarende organer) i forbindelse med forretnings-transaksjoner eller i annen sammenheng.

Ansatte hos TMHE skal ikke delta i transaksjoner som medfører deling av fortjenesten eller ulovlige politiske donasjoner med hensyn til myndighetene, og styrende eller politiske organisasjoner og deres representanter.

7. **TMHE** OG **SAMFUNNET**

TMHE opprettholder tette bånd med de lokalsamfunn der vi opererer, og tar sikte på å opptre som en god samfunnsborger. TMHE har som mål å kommunisere åpent og ærlig med partene, og deltar i aktiviteter som bidrar til bærekraftig utvikling av lokalsamfunnet og samfunnet i sin helhet.

Miljøvern

TMHE tror at økonomisk vekst og vern av miljø og natur kan kombineres. TMHE forsøker å tilby produkter, tjenester og verdiøkende løsninger som er rene, sikre og av høy kvalitet.

I produktutviklingsfasen skal TMHE legge vekt på å utvikle produkter som hjelper til med å redusere utslipp og støy, og som kan gi bedre energieffektivitet og gjenvinningsgrad. I produksjons- og distribusjonsfasen skal TMHE legge vekt på å redusere energibruk og bruk av skadelige kjemikalier, reduksjon av avfall og utslipp for derved å redusere negative effekter på miljøet.

Forbindelser med lokalsamfunnet

TMHE har som mål å optimalisere sitt omdømme og oppnå lokalsamfunnets tillit, gjennom deltagelse i tilstelninger og programmer i lokalsamfunnet.

Konsernkommunikasjon

Med bevissthet om at vi som ansatte i TMHE har hver enkelt av oss en rolle å spille i kontakten med offentligheten, så skal vi oppføre oss slik at det bygger opp om samfunnets tillit til TMHE ved at vi gir nøyaktig informasjon.

TMHE er del av Toyota Industries Corporation. Som et firma som handles på børsen kan Toyota Industries Corporation påvirkes negativt ved feilaktig eller negativ informasjon. Vi skal følge TMHEs policy for konsernkommunikasjon. Kun medlemmer av toppledelsen hos TMHE skal avgi uttalelser på vegne av TMHE.

8. HÅNDBTERING AV BRUDD

PÅ OPPFØRSELSREGLENE (TMHE Code of Conduct)

Noen feilaktige handlinger (oppførsel eller forretningspraksis) som utføres av en ansatt hos TMHE kan utgjøre brudd på TMHE retningslinjer for yrkesetikk (Code of Conduct).

Hvordan rapportere et brudd på reglene til TMHE?

Når TMHE ansatte trenger klargjøring eller mer informasjon om TMHEs retningslinjer for yrkesetikk, eller dersom de er i tvil om en viss oppførsel eller forretningspraksis, skal de søke informasjon og råd fra sin nærmeste overordnede, den ansvarlige funksjonslederen eller den oppfølgingsansvarlige i firmaet de arbeider for.

Feilaktig eller ondsinnet rapportering

Alle beskyldninger som rapporteres en ansatt som bevises å ha vært ondsinnet, eller som den rapporterende personen visste var falske, vil regnes som en alvorlig disiplinær forseelse. I tillegg, i slike saker og dersom det kreves av den/de personer som er/var offer for slike falske beskyldninger, vil identiteten til personen som kom med den ondsinnede rapporten kunne offentliggjøres.

Undersøkelse og beslutning fra TMHE

Rapporterte fakta eller mistanker vil alltid bli tatt alvorlig av ledelsen i TMHE. Slike rapporterte fakta og mistanker vil etterforskes grundig og objektivt, og vil bli håndtert på en passende måte. Dersom de verifiseres, kan alvorlige feil føre til disiplinære tiltak mot den ansatte som var involvert i feilen, i henhold til lover og regler i arbeidslivet. Prosessen for etterforskning og avgjørelser er beskrevet i avsnittet om personaladministrasjon (HR) på TMHEs intranet.

Forhindre straff eller mobbing av den ansatte som rapporterte til TMHE

I noen tilfeller kan ansatte hos TMHE være tilbøyelig til å ignorere feilaktig oppførsel de har observert, eller kan la være å rapportere slike feil i redsel for å bli sett som illojal, eller redsel for å bli mobbet eller straffet. Ledelsen i TMHE forstår slike reservasjoner, og derfor:

- TMHE vil ikke foreta seg noen disiplinære tiltak eller andre straffetiltak mot personer som har rapportert alvorlige og ekte bekymringer eller mistanker med hensyn til alvorlige feil som kan være begått av en eller flere ansatte hos TMHE, og

- TMHE vil ikke tolerere noen forsøk fra ansatte i TMHE på å straffe (på noen som helst måte), mobbe, diskriminere, påføre ulemper eller på noen annen måte straffe personer som har rapportert til TMHE om seriøse og ekte bekymringer med hensyn til en tilsynelatende feil

Konfidensialitet av rapportert informasjon og identiteten til den rapporterende person

TMHE behandle alle rapporter, innholdet og identiteten til rapporterende TMHE-ansatt som konfidensiell informasjon. TMHE vil kun offentliggjøre detaljer til den/de som er ansvarlige innen THME for rapportering, etterforskning og beslutning (som beskrevet i TMHEs intranet), og da kun i den grad det er nødvendig for å gjennomføre alle trinnene i prosessen.

9. DEFINISJONER

Termene under som benyttes i TMHEs retningslinjer for yrkesetikk har følgende betydning:

TMHE betyr alle selskaper som er engasjert i forretningsdrift og kundestøtte innen materialhåndtering, innen det geografiske området til TMHE og som er eiet eller direkte kontrollert av Toyota Industries Corporation.

TMHE ledelsen er den ansvarlige ledelsen (styret) i Toyota Material Handling Europe.

TMHE oppfølgingsansvarlig betyr leder som er oppnevnt av TMHEs ledelse for å implementere TMHEs retningslinjer for yrkesetikk (Code of Conduct) innen TMHE.

TMHE ansatt betyr enhver person som er ansatt hos TMHE, fast eller midlertidig.

Notater:

